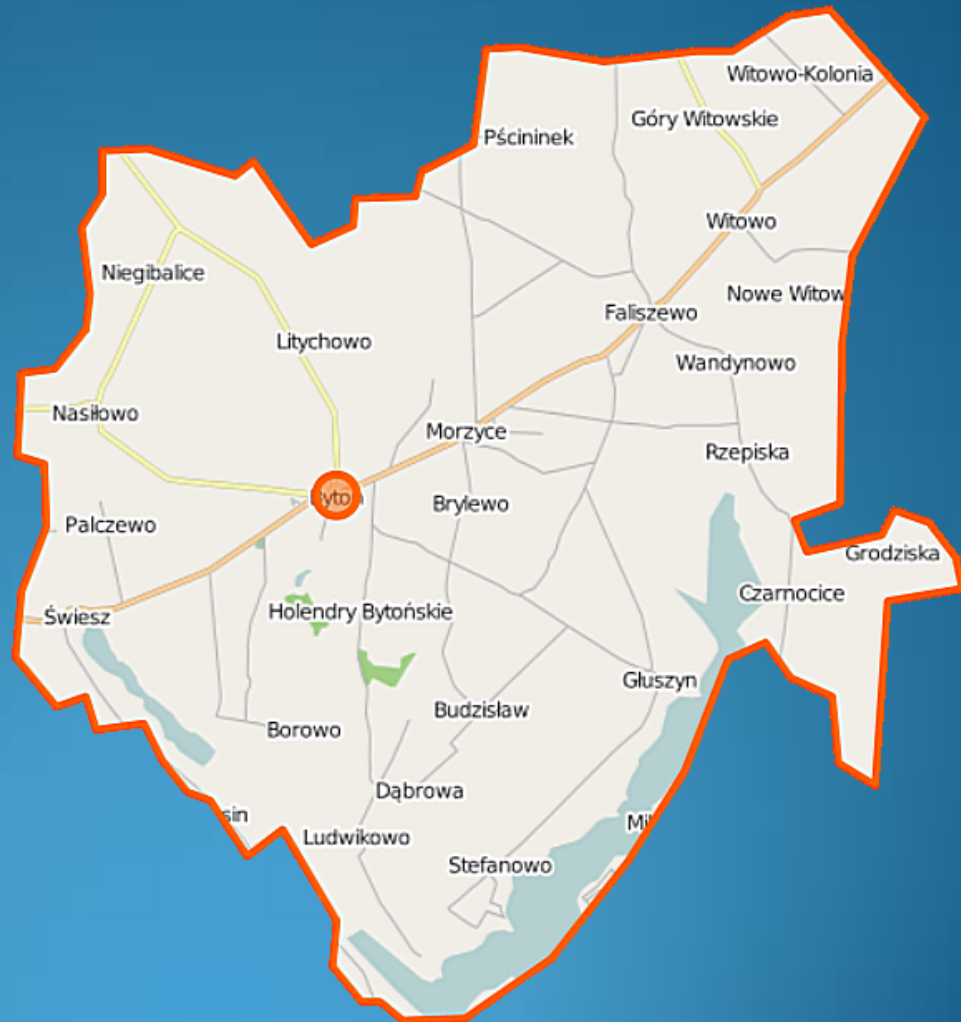
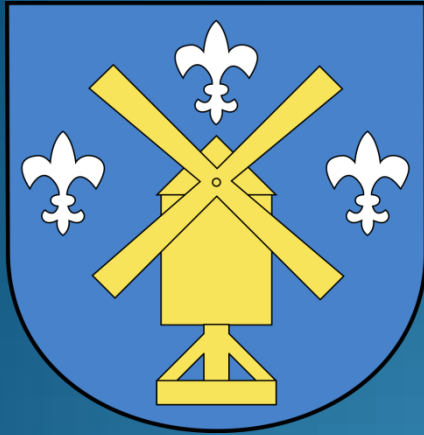


Gmina Bytów



GMINA BYTOŃ



- **Gmina Bytów**

to gmina wiejska.

Znajduje się w południowej części **woj. kujawsko – pomorskiego** w **powiecie radziejowskim**.

- Okolice współczesnej gminy należą do historycznej krainy Kujaw.

Po okresie II wojny światowej siedzibą władz gminnych stał się Nowy Dwór. Reaktywowanie gminy nastąpiło w 1982 roku i do dnia dzisiejszego siedzibą zostaje Bytów.

- Gmina Bytów ma obecnie **3 671** mieszkańców.

Gęstość zaludnienia wynosi **50 osób/km²**.

- Gminę zamieszkuje **8,5%** ludności powiatu

(wg. GUS 31.XII.2017).

STRUKTURA POWIERZCHNI

- Gmina Bytoń ma obszar 73,35 km², w tym:
- użytki rolne: 80%
- użytki leśne: 6%



Gmina stanowi
12,08%
powierzchni
powiatu.

DROGI W GMINIE BYTOŃ

Drogi gminne: 159 km

Droga wojewódzka (na terenie gminy)

DW 267 (~13km)

Drogi powiatowe (na terenie gminy):

DP2817C, DP2827C, DP2828C,

DP2808C, DP2823C, DP2820C, DP2826C

(~26,5 km)

GRANICE

Gmina Bytoń graniczy z:

- miastem i gminą Piotrków Kujawski
- gminą Topólka
- gminą Radziejów
- gminą Osiećciny



DEMOGRAFIA

(OBECNIE)

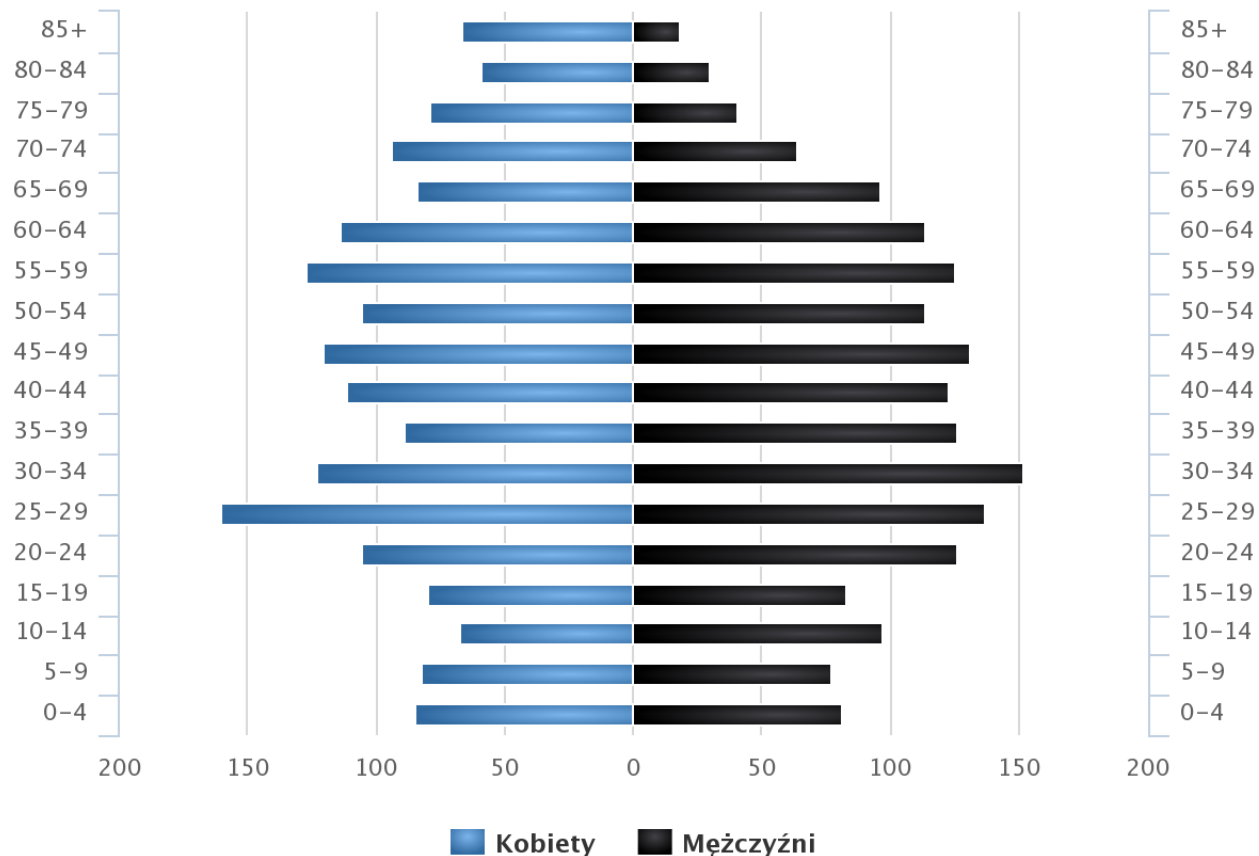


Opis	Ogółem		Kobiety		Mężczyźni	
	osób	%	osób	%	osób	%
Jednostka						
Populacja	3671	100	1834	49,96	1837	50,04
Gęstość zaludnienia (miesz./km ²)	50,047		25		25,04	

DEMOGRAFIA

Piramida wieku mieszkańców gminy Bytów, 2017

(Źródło: GUS)



INFRASTRUKTURA WODNO-KANALIZACYJNA

Na terenie gminy są dwie hydrofornie wody, które w ostatnim czasie zostały zmodernizowane. Główne studnie są w pokładzie kredy, a rezerwowe w trzecio i czwarto-rzędzie. Wszyscy mieszkańcy są podłączeni do gminnego ujęcia wody.



Gmina posiada własną oczyszczalnię ścieków, która w ostatnim czasie została zmodernizowana.

Zabytki i stare budowle

Kościół par. p.w. św. Stanisława BM w Bytoniu

Kościół par. p.w. św. Andrzeja Apostoła w Witowie

Cmentarz rzymsko-katolicki z XIX w. z kaplicą w Witowie

Zespół dworsko-parkowy w Niegibalicach

Zespół dworski w Świeszu

Dwór w Stróżewie



KOŚCIÓŁ PARAFIALNY P.W. ŚW. STANISŁAWA BM W BYTONIU

Kościół jest najbardziej rozpoznawalnym miejscem Bytonia.

Parafia pojawia się w źródłach od roku **1325**, a służyła jej kilka świątyń. Obecna świątynia, murowana, jednonawowa, w stylu neogotyckim, została konsekrowana przez bpa Stanisława Zdzitowieckiego dnia 30 kwietnia **1908r.**

Rok 2007 był czasem odnowy i remontu świątyni.

Natomiast 8 maja 2008r.

Pod przewodnictwem bpa ordynariusza w parafii odchodzono jubileusz

100-lecia konsekracji Kościoła.



KOŚCIÓŁ PARAFIALNY P.W. ŚW. ANDRZEJA APOSTOŁA W WITOWIE

Parafia w Witowie powstała w 1325 roku. Parafia ta jest wymieniona jako **jedno z dóbr arcybiskupów gnieźnieńskich** zatwierdzone przez papieża Innocentego II w Pizie "Ex commisso nobis" z dn. 7 VII 1136 r.

Cały teren parafialny w Witowie wraz z kościołem oraz ogrodzeniem i innymi budowlami objęty jest ochroną dziedzictwa kultury i zabytków - wpisany do rejestru zabytków decyzją Wojewódzkiego Konserwatora Zabytków dawny rej.zab. nr 392/A z dnia 29 sierpnia 1996 roku A/492/1-3.



CMENTARZ RZYMSKO-KATOLICKI Z XIX W. Z KAPLICĄ W WITOWIE

Cmentarz parafialny w Witowie założył w 1815 roku na Górach Witowskich, przy drodze Witowo - Powątkowice - Wandynowo ks.Probosczz Jakub Krajewski. W 1840 roku ks.Wojciech Kochowicz własnym kosztem i staraniem wystawił murowaną kaplicę pod wezwaniem Krzyża Świętego.



W wyniku starań obecnego Proboscza ks.Andrzeja Aniszczyka w 2014 roku na cmentarzu parafialnym w Witowie została odrestaurowana zabytkowa kaplica i brama główna oraz powstała nowa brama boczna.

ZESPÓŁ DWORSKI W ŚWIESZU

Dwór z ok. poł. XIX w. Pierwsza wzmianka o wsi pochodzi z 1489 r. Zamieszkiwany przez rodziny szlacheckie. Po wojnie został upaństwowiony i uległ dewastacji. W 1988 r. budynek wykupił profesor - Janusz Migdalski i podjął trud jego odbudowy. Po śmierci profesora w 2012 r. budynek został zamknięty i od tego czasu pozostaje opuszczony.
Stan obecny: Budynek opuszczony, zabezpieczony.



ZESPÓŁ DWORSKO-PARKOWY W NIEGIBALICACH

Zespół dworsko-parkowy z 2 poł. XIX w.

W XVI w. miejscowość była własnością Niegibalskiego, a w XVII w. należała już do rodu Gąsiorowskich (starostów radziejowskich i inowrocławskich). Ludwik Busse, który zbudował tu **ok. 1850 r. obecny dwór.**

Michał Andrzejewski, porucznik Wojska Polskiego prowadził tu hodowlę koni przeznaczonych dla wojska. W latach 70-tych XX w. budynek mieścił szkołę podstawową (do 2000 r.), a w roku 2003 r. stał się własnością prywatną. Obecnie czeka na nowego użytkownika.



DWÓR W STRÓŻEWIE

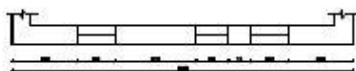
Dwór z pocz. XX w.

W 1930 r. właścicielem Stróżewa liczącego 210 ha i 540-hektarowych Morzyc był Włodzimierz Grodzicki. Po wojnie w dworku prawdopodobnie utworzono mieszkania.

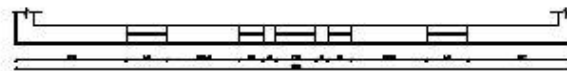


Jest to budynek parterowy, wzniesiony na planie prostokąta, nakryty dachem czterospadowym. Po przeprowadzonych remontach nie posiada cech stylowych.

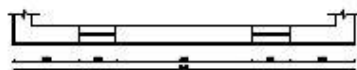
WIZUALIZACJA DWORKU W STRÓŻEWIE NA KLUB SENIORA



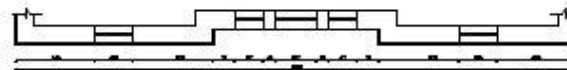
ELEWACJA PÓŁNOCNO-WSCHODNIA



ELEWACJA PÓŁNOCNO-ZACHODNIA

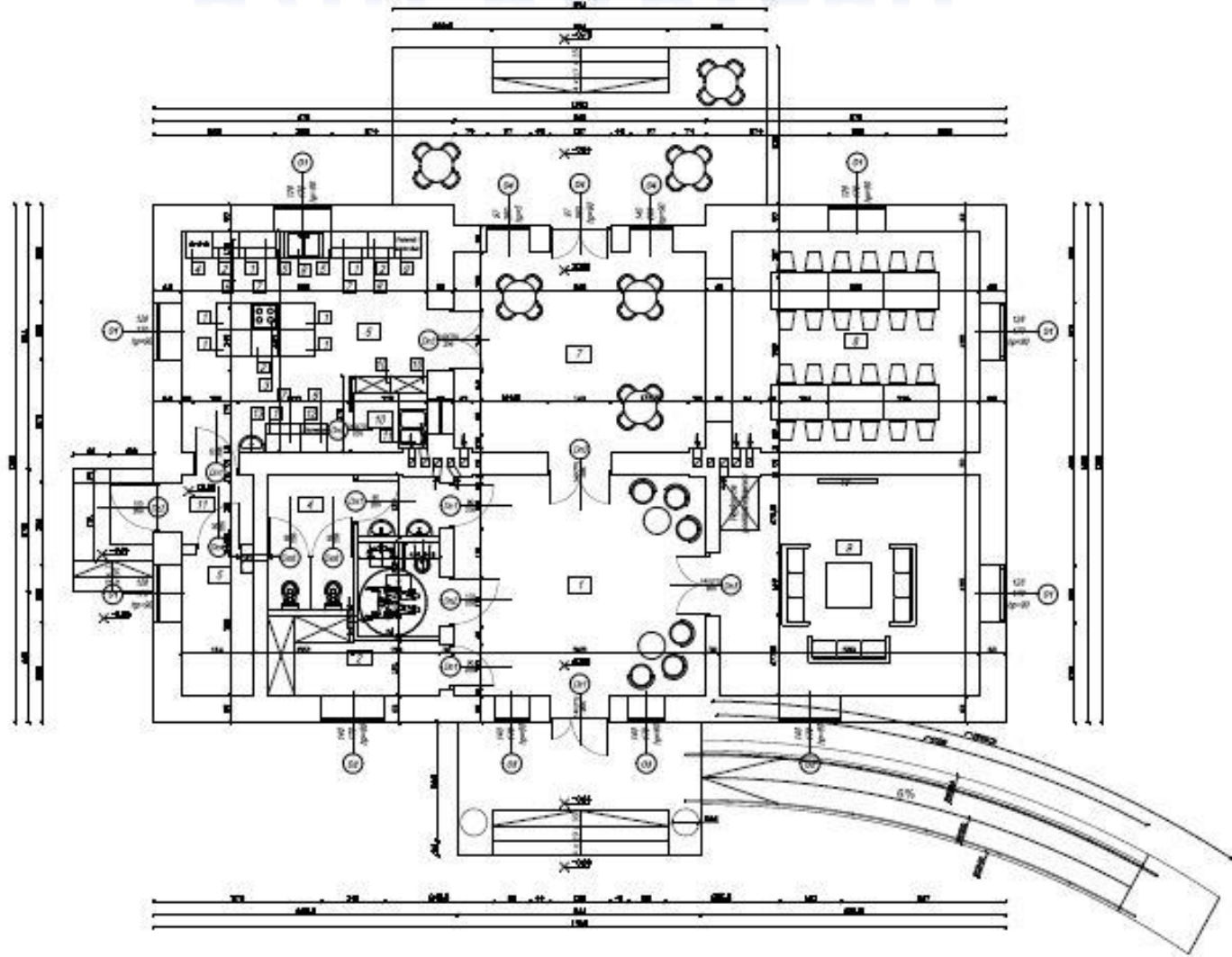


ELEWACJA POŁUDNIOWO-ZACHODNIA



ELEWACJA POŁUDNIOWO-WSCHODNIA

RZUT PARTERU



KUCHNIA DLA SENIORÓW



Turystyka i rozrywka

Gmina Bytoń jest jedną wśród gmin powiatu radziejowskiego, w której występuje największy ruch turystyczny.

Największą atrakcją turystyczną Gminy Bytoń (objęte formą ochrony przyrody jako Obszar Chronionego Krajobrazu) są:

- Jezioro Głuszyńskie
- Jezioro Świesz



ATRAKCJE JEZIORO GŁUSZYŃSKIE

Plaża nad Jeziorem Głuszyńskim z pomostem rekreacyjno-wędkarskim.

Jest to jezioro rynnowe, pochodzenia polodowcowego. Jezioro Głuszyńskie to 620 ha powierzchni, 35 m głębokości, wyspa, wyjątkowa przejrzystość,

strefa ciszy,

bajeczne kolory
i zachody słońca.

Występuje tu
wiele gatunków ryb.

W Głuszynie
znajduje się
przystań rybacka, gdzie
można wykupić
pozwolenie wędkarskie.

Na wyspie oraz
dookoła jeziora
znajdują się siedliska
kormoranów.



ATRAKCJE JEZIORO GŁUSZYŃSKIE

Przy jeziorze dostępne są nowe wiaty z stolikami i ławeczkami.



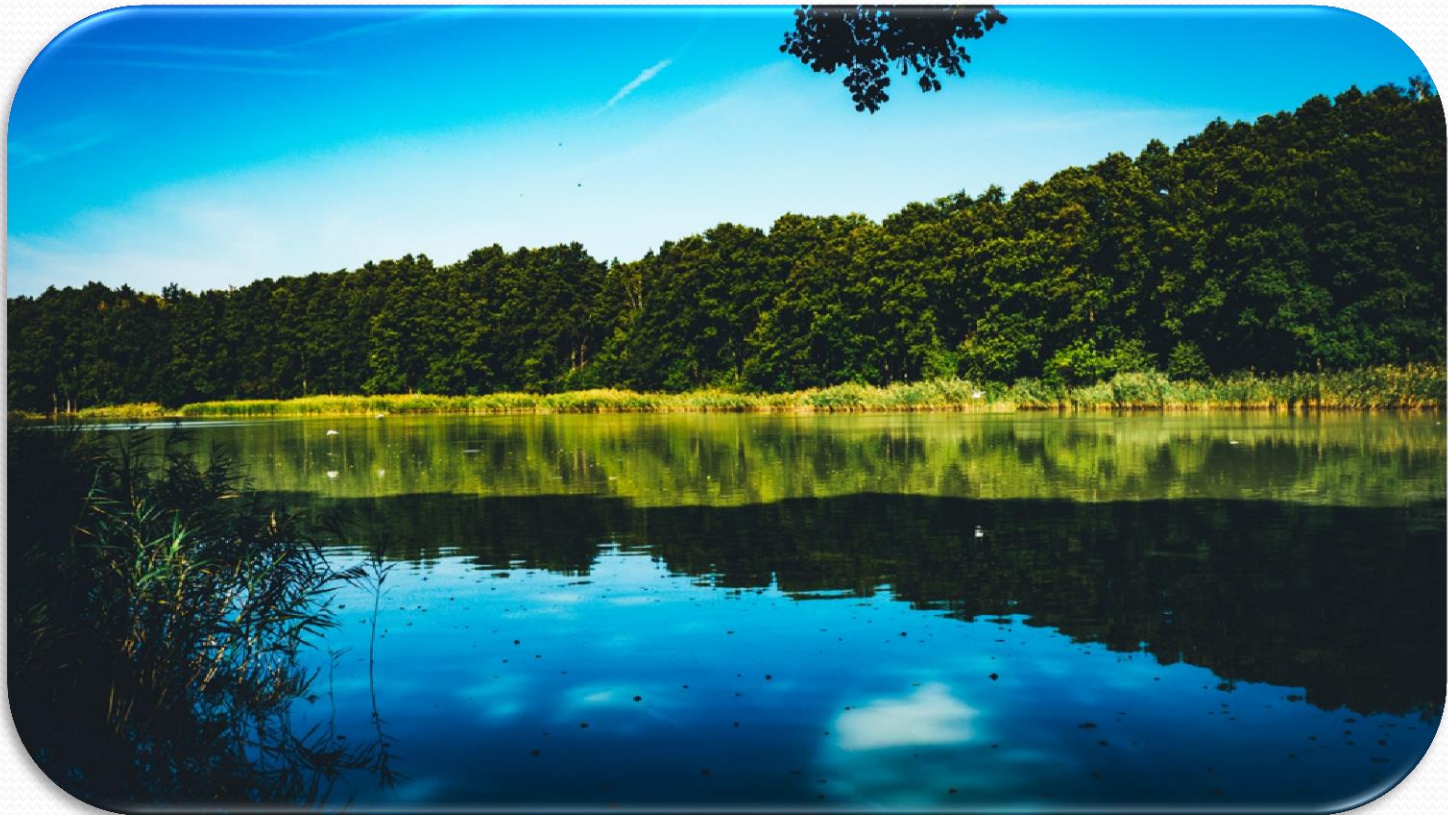
ATRAKCJE JEZIORO GŁUSZYŃSKIE

Agroturystyka pod bocianim gniazdem



JEZIORO ŚWIESZ

Jest to jezioro rynnowe o **pow. 18,5 ha**. Jest niewielkim, płytkim zbiornikiem wodnym. Ma charakter stawu naturalnego. Jest intensywnie użytkowane rybacko.



Jezioro Świesz wchodzi w skład obszaru chronionego krajobrazu - Jezioro Głuszyńskie

Inne miejsca w gminie Bytów

- **Spółdzielnia Handlowo-Usługowa** w Bytoniu
 - **Market Lewiatan** w Bytoniu
 - **Market Dino** w Bytoniu

- **Dworek Kujawski** w Bytoniu

- **Szkoła podstawowa** w Morzycach
- **Publiczne Gimnazjum** w Witowie

- **Stacja paliw** w Bytoniu
- **Stacja paliw Naftex** w Witowie

- **OSP** w Bytoniu
- **OSP** w Budzistawiu
- **OSP** w Witowie



SIECI SKLEPÓW

- Spółdzielnia Handlowo-Usługowa
- Market Lewiatan
- Market Dino



DWOREK KUJAWSKI W BYTONIU

Dworek Kujawski to obiekt o charakterze gastronomiczno-noclegowym. Na życzenie klientów są tu organizowane imprezy okolicznościowe.



SZKOŁA PODSTAWOWA W MORZYCACH



PUBLICZNE GIMNAZJUM W WITOWIE



STACJA PALIW W BYTONIU



STACJA PALIW NAFTEX W WITOWIE



OSP W GMINIE BYTOŃ

Gmina Bytoń
posiada trzy jednostki
ochotniczej straży pożarnej:

- **OSP w Bytoniu**
- **OSP w Witowie**
- **OSP w Budziszawiu**

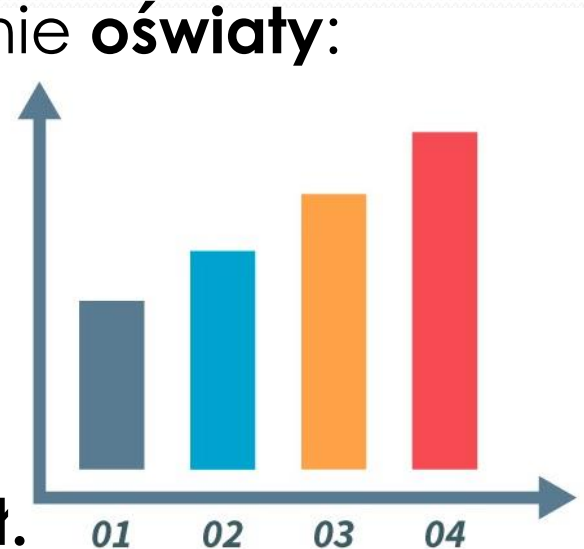


FINANSE

- **Budżet gminy** z roku 2017: około **16 mln zł.**
- **Dochody własne** gminy: około **2 680 000 zł.**
- Brakująca kwota na funkcjonowanie **oświaty**: około **1 mln 300 tys zł.**
- **Zadłużenie** gminy wynosi obecnie: około **170 tys. zł.**

Na rok 2017 (3485 mieszkańców)

- Dochód na mieszkańca: **4438,69 zł.**
- Wydatki na mieszkańca: **4117,95 zł.**



Zakończone inwestycje

- Budowa pomostu rekreacyjno-wędkarskiego i zagospodarowanie plaży nad Jeziorem Głuszyńskim
- Termomodernizacja budynku Szkoły Podstawowej w Morzycach

Przebudowa dróg gminnych:
Morzyce (Kolonia),
Nowy Dwór, Niegibalice,
Świesz-Lubsin,
Brylewo Morzyce Oszczywilk



BUDOWA POMOSTU REKREACYJNO-WĘDKARSKIEGO I ZAGOSPODAROWANIE PLAŻY NAD JEZIOREM GŁUSZYŃSKIM



*Całkowity koszt inwestycji: 119 010,38 zł. (60 092 zł. dofinansowanie).
Rok budowy 2018.*

TERMOMODERNIZACJA BUDYNKU SZKOŁY PODSTAWOWEJ W MORZYCACH



*Całkowity koszt inwestycji: 577 019,49 zł. (266 115,08 zł. dofinansowanie).
Rok budowy 2018.*

PRZEBUDOWA DRÓG GMINNYCH

Nowy Dwór
Nr 180513 C

*Całkowity koszt inwestycji: 350 867,87 zł. wyd. własny,
48 000 zł. dofinansowanie z FOGR-u.
Rok budowy 2018*

Morzyce (Kolonia)
Nr 180573 C

*Całkowity koszt inwestycji: 281 046,50 zł. wyd. własny.
Rok budowy 2018.*

PRZEBUDOWA I REMONT DRÓG GMINNYCH

Niegibalice
Nr 180531 C

*Całkowity koszt inwestycji:
265 650 zł. wyd. własny.
Rok budowy 2017/2018.*

Brylewo Morzyce Oszczywilk

*Całkowity koszt inwestycji:
160 004,02 zł. wyd. własny.
Rok budowy 2017/2018.*

Świesz - Lubsin
Nr 180539C

*Całkowity koszt inwestycji: 260 129,80 zł.
(dotacja w kwocie 190 000 zł. Ministra Spraw
Wewnętrznych i Administracji).
Rok budowy 2018.*

DOTACJE

DOTACJE CELOWE Z BUDŻETU NA FINANSOWANIE LUB DOFINANSOWANIE KOSZTÓW REALIZACJI INWESTYCJI I ZAKUPÓW INWESTYCYJNYCH JEDNOSTEK NIE ZALICZANYCH DO SEKTORA FINANSÓW PUBLICZNYCH

- Dotacje publiczne - oczyszczalni przyzagrodowych w kwocie **5 000** zł. brutto (2018)
- SPOZ Radziejów - Zakup łóżka szpitalnego z oprzyrządowaniem dla oddziału wewnętrznego w kwocie **3 000** zł. brutto (2018)
- OSP Bytoń – Wykonanie podjazdu do garażu w kwocie **12 000** zł. brutto

Projekty w realizacji

- Budowa strefowej przepompowni wody w miejscowości Głuszyn. gm. Bytoń – 2017/2019.
- Wyposażenie oczyszczalni ścieków w Morzycach w instalacje do osadów ściekowych - 2017/2018 (do 31 października 2018).
- Doposażenie i modernizacja PSZOK-u – 2017/2018 (do 31 października 2018).



Projekty w realizacji

- **Przebudowa drogi gminnej II Etap Nowy Dwór Nr 180513C. Rok budowy 2018. Wartość inwestycji 190 tysięcy złotych.**



- Zakup **wyposażenia dla klas** (Biologicznej, Chemicznej, Fizycznej i Geograficznej) w Morzycach za ok. 60 tys. (MEN)

15 664 zł. – sprzęt, komputery, stoliki

44 152 zł. – pomoce dydaktyczne

Projekty w realizacji

Utworzenie i funkcjonowanie przedszkola

Przedszkole funkcjonuje od 1 września 2018 roku.

Budynek przystosowany kierunkowo dla naszych najmniejszych pociech.

Do przedszkola
uczęszcza **37 dzieci**
z czego **20 miejsc**
jest dofinansowanych
z projektu

W ramach regionalnego
programu operacyjnego
województwa
kujawsko-pomorskiego
na lata 2014-2020.



Projekty w realizacji



Projekt obejmuje wyposażenie klas, dodatkowe zajęcia edukacyjne z logopedą i psychologiem oraz podnoszenie kwalifikacji dla nauczycieli.

**Wartość projektu:
240 tys. zł.**

Projekty w realizacji

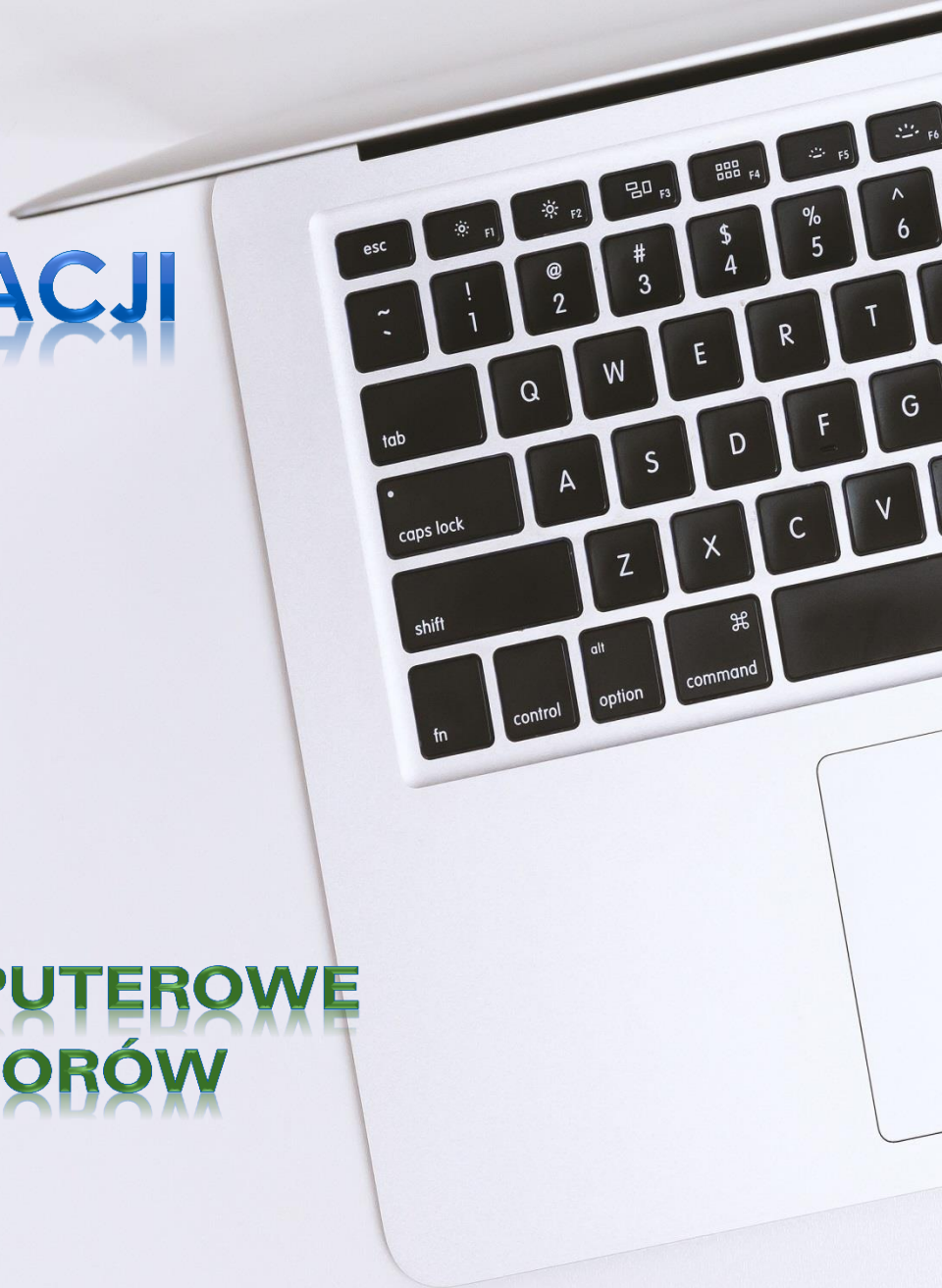
- **Budowa otwartych stref aktywności OSA na terenie gminy Bytoń – plaża w Głuszynie.**
Rok budowy 2018/2019.
Wartość inwestycji: 105 000 zł.
- **Utworzenie lub/i wyposażenie Klubu Senior+**
Rok budowy 2018.
Wartość inwestycji 205 000 zł.
- **Adaptacja świetlicy wiejskiej w Stróżewie na Dzienny Klub Seniora**
Rok budowy 2018/2019.
Wartość inwestycji: 175 000 zł.
- **Wyposażenie i przebudowa Wiejskiego Centrum Kultury pełniącego funkcje świetlicy wiejskiej w miejscowości Bytoń.**
Rok budowy 2018.
Wartość inwestycji 255 000 zł.

PROJEKTY W REALIZACJI KURSY



| e.aktywni

KURSY KOMPUTEROWE DLA SENIORÓW





CELE PROJEKTU

Celem głównym projektu jest podniesienie w okresie do 31 sierpnia 2019 r. poziomu kompetencji cyfrowych niezbędnych do skutecznego korzystania z mediów cyfrowych w celach zawodowych, edukacyjnych i rekreacyjnych wśród 267 osób powyżej 25 roku życia objętych w projekcie szkoleniami kompetencji cyfrowych.

Koszt projektu – około 150 tys. zł



PARTNERZY



FUNDACJA AKTYWNYCH
INICJATYW ROZWOJU

KURSY KOMPUTEROWE DLA SENIORÓW

Bezpłatny kurs pozwoli uczestnikom opanować podstawy obsługi komputera: przygotować go do pracy, edytować tekst, pracować z plikami graficznymi, obsługiwać przeglądarkę internetową, pocztę elektroniczną, komunikatory takie jak GG czy Skype, a także korzystać z portali społecznościowych.

Uczestnicy otrzymają wszystkie niezbędne do nauki materiały i będą korzystać ze sprzętu komputerowego.

Na koniec każdy senior otrzyma tablet oraz zaświadczenie o odbyciu kursu.

Kompetencje kluczowe w oświacie

Kompetencje są definiowane jako połączenie wiedzy, umiejętności i postaw odpowiednich do sytuacji. Kompetencje kluczowe to te, których wszystkie osoby potrzebują do samorealizacji i rozwoju osobistego, bycia aktywnym obywatelem, integracji społecznej i zatrudnienia.

W ramach odniesienia ustanowiono osiem kompetencji kluczowych:

1. porozumiewanie się w języku ojczystym;
2. porozumiewanie się w językach obcych;
3. kompetencje matematyczne i podstawowe kompetencje naukowo-techniczne;
4. kompetencje informatyczne;
5. umiejętność uczenia się;
6. kompetencje społeczne i obywatelskie;
7. inicjatywność i przedsiębiorczość;
8. świadomość i ekspresja kulturalna.

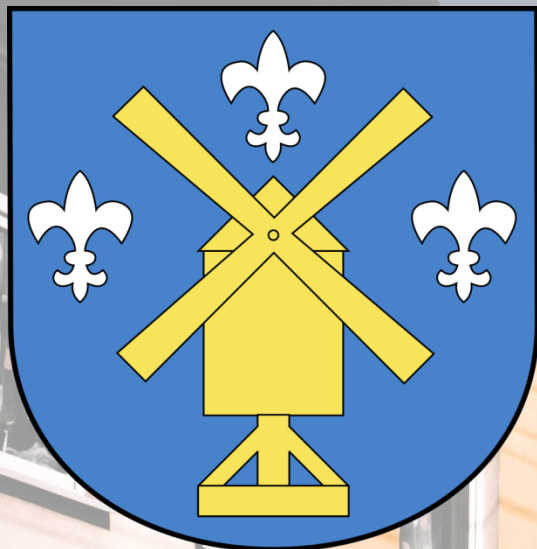
**Dofinansowanie
projektu z UE:
1 125 635,18 zł**

Unia Europejska
Europejski Fundusz Społeczny



Kompetencje kluczowe w oświacie

W procesie kształcenia ogólnego szkoła kształtuje u uczniów postawy sprzyjające ich dalszemu rozwojowi indywidualnemu i społecznemu, takie jak: uczciwość, wiarygodność, odpowiedzialność, wytrwałość, poczucie własnej wartości, szacunek dla innych ludzi, ciekawość poznawcza, kreatywność, przedsiębiorczość, kultura osobista, gotowość do uczestnictwa w kulturze, podejmowania inicjatyw oraz do pracy zespołowej. W rozwoju społecznym bardzo ważne jest kształtowanie postawy obywatelskiej, postawy poszanowania tradycji i kultury własnego narodu, a także postawy poszanowania dla innych kultur i tradycji. Szkoła podejmuje odpowiednie kroki w celu zapobiegania wszelkiej dyskryminacji



URZĄD GMINY BYTÓŃ
BYTÓŃ 72
88-231 BYTÓŃ

TELEFON:

54 285 13 17

54 285 13 77

FAX:

54 285 13 77

WWW.BIP.UGBYTON.PL
SEKRETARZ@UGBYTON.PL

Dziękuję za uwagę.



GMINA BYTÓŃ



Gmina Bytów
przyjazna dla mieszkańców,
turystów i inwestorów

www.ugbyton.pl

GMINA BYTÓŃ, tel. 54 285 13 17
BYTÓŃ 72, 88-231 BYTÓŃ fax. 54 285 13 77

